

# Skogsvärlden <sup>4.18</sup>

Nr 4. 2018. Årgång 48

En tidning från Skogssällskapet om skog, fastigheter och ekonomi

SPANING: SÅ  
BLIR VIRKES-  
MARKNADEN  
2019

## Vem är det som bestämmer?

FN, EU, regeringen eller du själv – vem är det egentligen som bestämmer hur just din skog ska skötas? Eva Jarl älskar sin skog och hade gärna fått ta ännu mer ansvar för den.

# Låt skogsägare få ta sitt ansvar

**FRIHET UNDER ANSVAR** – så brukar Sveriges skogsolitik sammanfattas. En devis värd att fundera över när vi i det här numret av Skogsvärden tittar närmare på vem som bestämmer över skogen.

När lagen infördes 1994 var det med en tydlig vision om att produktionsmål och miljömål ska vara jämställda. Lagstiftningen innehåller ganska få styrande och tvingande regler. Som skogsägare ska man ha frihet att bestämma över sin skog och hur den ska brukas, under förutsättning att man också tar sitt ansvar och bidrar till att skogens miljövärden bevaras och utvecklas.

Så långt låter allting rätt och riktigt. Ser vi till hur lagen fungerar i praktiken ställer jag mig dock tveksam. Många skogsägare känner i dag att de inte får möjlighet att ta sitt ansvar – vilket de allra flesta vill.

**I EN DEBATTARTIKEL** i tidningen Land inför höstens val tog jag upp den här problematiken. Jag refererade då till Louise Eriksson som forskar inom miljöpsykologi vid Umeå universitet. Hon menar att otydlighet kring regler och en känsla av att bli överkörd av samhället riskerar att leda till att skogsägarnas goda vilja förbrukas. Då ökar risken för "reactance" – ett fenomen som beskrivs inom psykologin och som innebär att man till slut får en motreaktion om man inskränker människors frihet för mycket.

Vi på Skogssällskapet märker av det här – i sociala medier och i mötet med skogsägare. Det finns en oro och

frustration över att naturvärden som skogsägaren bidragit till att skapa i slutänden kan leda till en ekonomisk katastrof för samma skogsägare.

**FÖR ATT TITTA** närmare på frågan om skogsägarnas goda vilja satte jag mig i ett samtal med en moderat riksdagspolitiker, Naturskyddsföreningens ordförande och forskaren Louise Eriksson. Vi diskuterade hur vi på olika sätt kan ta tillvara skogsägares goda vilja i att bruka skogen hållbart. Vad som sas under samtalet ser du på sidan 13–17.

Skogssällskapets vision är att verka för en hållbar utveckling av skog och mark. Vi är övertygade om att det bästa sättet att uppnå det är att låta varje enskild skogsägare använda sitt ansvar och därigenom förvalta sin skog på ett hållbart sätt.

**DET FINNS EN** stark glädje i att äga skog, det ser vi dagligen i våra möten med skogsägare över hela landet. Vi möts av lust och engagemang, och de flesta skogsägare har en långsiktig och hållbar vision för sin skog. I de allra flesta fall går det alldeles utmärkt att kombinera hänsyn till biotoper, kulturminnen och mångfald med att ha en god virkesproduktion. Problemen uppstår när markägarnas goda vilja inte tas tillvara och man inte tillåts att vara delaktig i beslut som rör den egna fastigheten.

Tillsammans behöver vi jobba för att Sveriges skogsägare ska få chansen att ta tillvara både sin frihet och sitt ansvar.



Foto: Ulrika Lagerlöf

”Många skogsägare känner i dag att de inte får möjlighet att ta sitt ansvar – vilket de allra flesta vill.”

**CALLE NORDQVIST**  
VD Skogssällskapet

## Skogsvärden

Skogsvärden är en tidning från Skogssällskapet om skog, marknad, fastigheter och ekonomi. Den ges ut fyra gånger per år.

Årgång 48,  
HÖST/VINTER 2018.  
ISSN 1650-74444



### Ansvarig utgivare

Calle Nordqvist  
031-335 66 32  
calle.nordqvist@skogssallskapet.se

### Produktion

Oh My! ohmy.se

### Redaktör

Malin Letser  
malin@ohmy.se

### Art Director

Fanny Lundstedt

### Omslagsbild

Julia Sjöberg

### Redaktionsråd

Lotta Möller  
Maria Nord  
Ulrika Lagerlöf  
Carl Kling  
**Tryck**  
Gävle Offset AB

### Stiftelsen Skogssällskapet

Box 11374  
404 28 Göteborg  
Tel 0771-22 00 44  
www.skogssallskapet.se

## Skogssällskapet



**Adressändring eller avregistrering**  
skogssallskapet.se/adressandring  
skogssallskapet.se/avregistrering  
Eller hör av dig till:  
Ulrika Lagerlöf, tel: 018-50 05 02,  
ulrika.lagerlof@skogssallskapet.se





Naturvård gör stor nytta även i en liten skog. Läs mer på sidan 20.

Foto: Lena Gustafsson

# Innehåll nr 4.18

NYHETER 4-5

## Just nu

### Examensarbete

Therése Ivarsson ska ta reda på vad nästa generations skogsägare har för mål och visioner med sitt ägande.

### Ny app för naturvärdesbedömning

Företaget Greensway har lanserat en app med syftet att göra naturvärdesbedömningar mer tidseffektiva, noggranna och med en ökad kvalitet.

”För mig är det otroligt viktigt att skogen är vacker och välskött”



Eva Jarl, skogsägare. Foto: Julia Sjöberg

TEMA

## Vem bestämmer över skogen?

### 6. Skogen på agendan

Från FN och EU till regeringen och Skogsstyrelsen – listan på olika instanser som påverkar skogsägare är både lång och snårig. Vi reder ut vem som egentligen bestämmer vad.

### 10. Skogsägare i nöd och lust

Vi har träffat skogsägaren Eva Jarl för att prata om både det lustfyllda och utmanande med att vara skogsägare i dag.

### 13. Samtal om skogsägarnas goda vilja

Hur kan olika aktörer inspirera skogsägare till att göra bra saker med sin skog? Skogsvärden bjöd in till ett samtal om frågan.

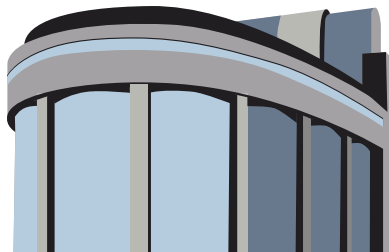
### 18. Smart skogsstrategi

Hur stärker man den kommunala demokratin och minskar risken för

konflikter om hur skogen ska skötas? Vi har hittat svaret i Ulricehamn.

### 20. Makt att påverka

Privata skogsägare har stora möjligheter att påverka den framtida skogens utformning. Lena Gustafsson, professor vid SLU, ger tips som gör skillnad.



SKOGSAFFÄRER

## Skog & ekonomi

### 24. Skogsindex

Skogssällskapet fastighetsexpert Ulrik Abelson ger en färsk analys.

### 27. ”Se över dina nyckelbiotoper”

Skogssällskapet har nyligen hjälpt en kund att omvärdera en nyckelbiotops status vilket gagnade både ägaren och naturen.



Therése Ivarsson ska reda ut hur skogsägarna tänker. Foto: Privat

## Skogsägare under lupp

**EXAMENSARBETE.** Kunskapen om skogen minskar och urbaniseringen ökar – hur påverkar detta nästa generation skogsägare? Det ska Therése Ivarsson, som läser sitt sista år på jägmästarprogrammet i Umeå, ta reda på när hon gör sitt examensarbete hos Skogssällskapet.

– Nästan 50 procent av Sveriges skogsmark ägs av privata skogsägare, så det är verkligen en viktig grupp att förstå sig på, säger hon.

Examensarbetet är upplagt som en jämförelsestudie där Therése Ivarsson kommer att göra enkätintervjuer med två olika grupper skogsägare: en yngre grupp i åldrarna 20–29 år, och en äldre grupp i åldrarna 65–74 år.

– Jag kommer främst att titta på hur skogsägarna ser på sin skog i fråga om ekonomiska, sociala och ekologiska värden. Vad är viktigt och hur skiljer det sig mellan generationerna?

Det hon redan vet är att kunskapen om skogen generellt sett minskar och att urbaniseringen ökar i samhället.

– Generellt sett har också de ekonomiska värdena minskat i betydelse. Skogsägare i dag är överlag inte lika ekonomiskt bundna till sin skog som förr, säger hon.

Under våren ska hon presentera resultatet av studien.

– Förhoppningen är att kunna få en bättre bild av den framtida skogsägarens mål och värderingar och på så sätt kunna ge stöd till Skogssällskapet så att de kan planera sin kundnytta på bästa möjliga sätt, säger hon. †

## P1 tar upp kampen om skogen

**RADIO.** Två tredjedelar av Sveriges landyta är täckt av skog – men vad ska vi egentligen ha den till, och är rekreation, produktion och ekosystem förenliga? Dessa frågeställningar är grunden i programserien "Kampen om skogen" i Sveriges radio P1. I ett program lyfts frågan om äganderätt, bland annat genom en intervju med Anna Sténs som i ett forskningsprojekt finansierat av

Skogssällskapet undersöker om äganderätten är hotad. (Läs en intervju med Anna Sténs på skogssallskapet.se.) Frågan om fjällnära skog lyfts, och markägare som fått släpa staten till domstol intervjuas.

**I ett annat** program möter reportrarna markägare och jägare för att prata om älgbetesskador. "Kampen om skogen" sändes under oktober och november och kan nu höras på SR Play.

## Serie. Insektssällskapet spekulerar.



Bild Eva Björk, eva@leiaut.se

# 13 000

kvadratmeter – så stor kommer Sveriges största kontorsbyggnad i trä att bli. Det är White Arkitekter i Uppsala som just nu ritat rekordhuset med massivträstomme. Byggnaden, som har fått namnet Magasin X, ska placeras vid Uppsala Resecentrum och beräknas vara klart år 2021. Bakom projektet står Vasakronan.

## Ny app för naturvärdesbedömningar

# ”Vi går i bräschen för gröna digitala verktyg”

Ökad noggrannhet, mer tidseffektiv bedömning och större möjlighet att samla detaljerade data – det är visionen bakom Greensways nya app för naturvärdesbedömningar.

TEXT: MALIN LETSER

**APP.** Företaget Greensway jobbar med konsultuppdrag, digitala verktyg och utbildningar inom naturvård och miljö.

– All typ av exploatering kräver att befintliga naturvärden och miljökonsekvenser utreds. Det hjälper vi företag och myndigheter med. Inom skogsbruket finns dessutom certifieringssystem som ställer krav på att skogen brukas på ett hållbart och miljövänligt sätt, och att naturvärden i skogen bedöms innan den får avverkas, säger Olof Widenfalk som är vd på Greensway.

**NU UNDER HÖSTEN** har företaget lanserat en app för naturvärdesbedömningar med syftet att göra processen mer tidseffektiv, noggrann och med ökad kvalitet och vetenskaplig förankring.

– Med appen kan man få en exakt geografisk positionering och möjlighet att samla detaljerade data. Dess-

utom får man ett beslutsstöd och en stödfunktion med bilder som man kan ha med sig i telefonen eller i plattan ute i fält.

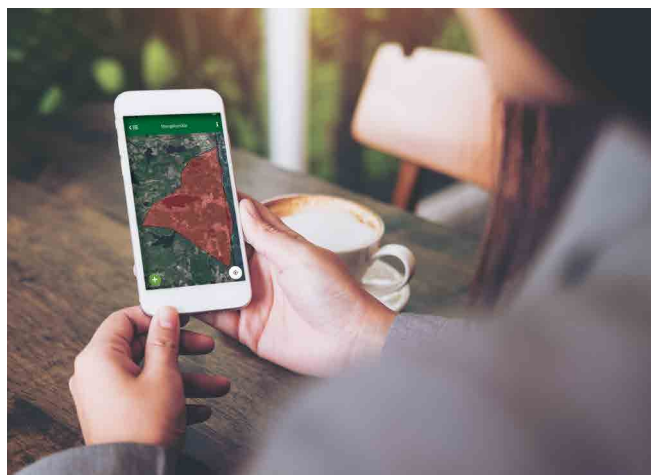
En annan fördel med appen är att den enkelt ska kunna kopplas ihop med andra system, förklarar Olof Widenfalk.

– Skogsbolag har register över sitt innehav, då under-

lättar det att kunna koppla ihop data från naturvärdesbedömningar med redan befintlig information om skogen, säger han.

**APPEN KOMMER ATT** kompletteras och byggs ut efter hand med målet att förbättra och underlätta naturvärdesbedömningarna så mycket som möjligt.

– Alla företag digitaliserar ju i dag, men vi har en ganska unik kombination av skoglig ekologisk kunskap och digital kompetens, vilket gör att vi kan ligga i framkant av den här utvecklingen, säger han. ‡



Greensway har lanserat en app för naturvärdesbedömningar.

Foto: Shutterstock, Greensway



Sveriges hittills högsta gran finns i Värmland.

Foto: Skogsforum.se

# 49,4

meter – så hög är Sveriges hittills högsta gran som nyligen hittades i Mölnbacka i Värmland. Granen, som är en vanlig inhemsk gran, är cirka 120–130 år gammal och hittades av medlemmar från webbsajten skogsforum.se i oktober. Eftersom granen fortfarande växer bra beräknas den kunna passera 50 meter om några år.



TEMA:

# Vem bestämmer över skogen?

Hur påverkas svensk skogspolitik av FN och EU? Har makten flyttats längre bort från den enskilda skogsägaren och är det rentav så att äganderätten håller på att urholkas? Hur påverkar det i så fall den lust som finns i att äga skog? Att förstå dagens globala, politiska skogslandskap är minst sagt snårigt. På följande sidor tar vi oss igenom vad som kan upplevas som en djungel av lagar, direktiv, ambitioner och mål i ett försök att få svar på frågan: Vem är det egentligen som bestämmer över skogen?

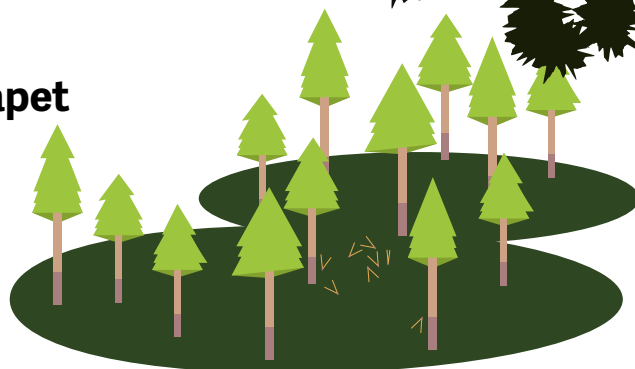
TEXT: MALIN LETSER ILLUSTRATION: AMANDA BILLING

## FAKTA

# Karta över det globala skogslandskapet

### FN

FN:s resolution Agenda 2030 syftar till att nå målen för hållbar utveckling, här finns ett eget delmål för skogen. Utöver detta finns FN:s strategiska plan för skog, en strategi som ska stärka FN:s handlingsplan för hållbar utveckling. Flera andra avtal har indirekt påverkan på skogspolitiken, exempelvis Parisavtalet om klimatet.



### LÄNSSTYRELSENA

Länsstyrelserna ansvarar för att ta fram förslag på nya Natura 2000-områden, och för att ta initiativ till att bilda naturreservat. Länsstyrelsen är även tillsynsmyndighet för flertalet av Natura 2000-områdena. Ett undantag är skogsbruksåtgärder på skogsmark där det är Skogsstyrelsen som är tillsynsmyndighet.

### NATURVÅRDSVERKET

Naturvårdsverket jobbar på uppdrag av regeringen med att driva miljöfrågor. Naturvårdsverket är bland annat ansvarig jaktmyndighet samt ansvarar för att samordna arbetet för Natura 2000. Naturvårdsverket ska även fungera som stöd för handläggare på länsstyrelsen i arbetet med artskyddsförordningen. Utifrån det nationella skogsprogrammet har de även i uppdrag att, tillsammans med Skogsstyrelsen och Sveriges lantbruksuniversitet, utarbeta en sammanhållen statistik för skogsmark.

### SKOGSSTYRELSEN

Skogsstyrelsen har i uppgift att verka för att de skogspolitiska målen uppnås. De ska även bistå Regeringskansliet i genomförandet av det nationella skogsprogrammet samt bistå i det internationella arbetet. Skogsstyrelsen är tillsynsmyndighet för bl. a. skogsvårdslagen och vissa delar i miljöbalken som rör skogsbruk, bl.a. tillsyn gällande skogliga åtgärder inom Natura 2000.

### EU

EU-fördraget innehåller ingen specifik skogspolitik. Däremot finns det många åtgärder inom EU som ändå påverkar skogspolitiken, både inom och utanför unionen. De direktiv som främst påverkar skogsägare i Sverige är Fågeldirektivet och Art- och habitatdirektivet. Dessa direktiv ligger bland annat till grund för Natura 2000-områden och delar av den svenska artskyddsförordningen. Timmerförordningen och Vattendirektivet är andra direktiv som påverkar skogsägare.

### NATIONELL POLITIK

I maj 2018 fattade regeringen beslut om Sveriges första nationella skogsprogram. I programmet lyfts fram att miljö- och produktionsmål ska vara fortsatt jämställda och att principen om frihet under ansvar ligger fast. Utifrån detta har en rad olika uppdrag getts till myndigheterna, bl. a. Skogsstyrelsen och Lantmäteriet.

### DOMSTOL

Vissa domstolsavgöranden kan ligga till grund som vägledning för framtida mål eller ärenden. Instanser som kan vara inblandade är kammarkollegiet, förvaltningsrätten, Högsta förvaltningsdomstolen, Mark- och miljödomstolen och Miljööverdomstolen.

## FAKTA

Ärenden  
i domstol

Vissa domar kan ligga till grund som vägledning för framtida mål eller ärenden. Här är tre exempel:

#### DOM LAVSKRIKA, 2017

I oktober 2017 kom Mark- och miljödomstolens (MMD) domar i lavskrikeärendena. Med detta upphävdes Skogsstyrelsens beslut som innebar att skogsägarna inte fick avverka. Beslutet grundades på att MMD ansåg att Skogsstyrelsen inte var behörig att fatta beslut i artskyddsfrågorna. MMD:s dom har därefter ändrats av Miljööverdomstolen, MÖD. I motsats till MMD har MÖD funnit att Skogsstyrelsen också, inom ramen för sitt tillsynsansvar, måste beakta Artskyddsförordningens fridlysningsbestämmelser och därmed har rätt att fatta sådana beslut.

#### DOM BOMBMURKLA, 2017

Ytterligare ett mål gällande avverkningsförbud där MMD var tydlig med att de nationella fridlysningsreglerna gäller för pågående markanvändning, vilket innebär att skogsbruk omfattas av förbudet. Samtidigt säger domstolen att inskränkningarna i vad markägaren får göra på sin fastighet inte får innebära ett avsevärt försvårande av pågående markanvändning inom berörd del av fastigheten.

#### DOM TJÄDER, 2017

Skogsstyrelsen har av MMD bedömts ha rätt att fatta beslut i artskyddsfrågor. MMD har också funnit att Skogsstyrelsens beslut att begränsa en avverkning i Västra Götaland p.g.a. förekomst av tjäder varit nödvändigt för att skydda tjäderns fortplantningsområde. MMD:s dom har överklagats och MÖD har ännu inte kommit med något avgörande i målet.

# Frihet *under* ansvar

Från FN och EU till regeringen och Skogsstyrelsen – listan på olika instanser som påverkar dagens skogspolitik är både lång och snårig.

TEXT: MALIN LETSER ILLUSTRATION: AMANDA BILLING

**ATT ÄGA SKOG** kan vara både lustfylld och lönsamt, men det innebär också en rad lagar och regler att rätta sig efter. Den svenska skogspolitik som infördes år 1994 innebär dessutom att du som skogsägare har förväntningar på dig att göra mer än vad lagen kräver. Samma år skedde ytterligare en politisk förändring som skulle få stor betydelse för skogspolitik: Sverige röstade ja till att gå med i EU. Detta, i kombination med att vi lever i en allt mer globaliserad värld där vi även har FN:s hållbarhetsmål att förhålla oss till, gör det berättigat att ställa frågan: Hur stor bestämmanderätt har man som skogsägare i dag?

**JOHANNA FROM SOM** är regionchef på Skogsstyrelsen menar att frågan är komplex.

– Äganderätten är fastställd i svensk grundlag och är en central företeelse i svensk juridik. Sedan är den svenska skogspolitik ganska unik eftersom den bygger på frihet under ansvar och en förväntan om att göra mer än vad lagen kräver, säger hon.

Johanna From poängterar att det givetvis finns skogsägare som inte vill att någon säger åt dem vad som ska ske med deras skogsmark eller att de ska göra mer än vad lagen kräver.

– Vissa kan uppleva att det står i motsats till individens inställning till frihet, framför allt vid begränsningar eller förbud mot avverkningar eller vid beslut om områdesskydd trots att

besluten handlar om att leva upp till lagens krav.

**DET OMRÅDE SOM** har väckt störst debatt är frågan om artskyddsförordningen – en svensk implementering av två EU-direktiv: Art- och habitatdirektivet och Fågeldirektivet. Den nuvarande versionen av artskyddsförordningen är från 2008. Vad gäller denna förordning vill Johanna From ändå förtydliga att de allra flesta beslut som tas handlar om tidpunkten för avverkning.

– Skogsstyrelsen har 60 000 avverkningsärenden per år, av dessa är det endast sju promille där vi fattar beslut om att skjuta upp eller förbjuda avverkning.

**ATT MEDIA UPPMÄRKSAMMAR** dessa fall menar hon är rimligt – det är medias roll – däremot tycker hon att det kan ge en onyanserad bild. Vad hon däremot håller med om, och som har uppmärksammat i media, är att det finns luckor i nuvarande lagstiftning.

– Det finns en ottydlig kring ersättningsfrågan som är problematisk. Men det har vi uppmärksammat regeringen på, som också i skogsprogrammet kvitterat att man avser att utreda lagstiftningen, säger hon.

**I VILKEN UTSTRÄCKNING** svensk skogspolitik påverkas av EU och FN menar Johanna From är en stor fråga som man måste dela upp i en direkt och en indirekt påverkan.





#### FAKTA

### Beslut från Skogsstyrelsen

- ✂ Skogsstyrelsen får in cirka 60 000 avverkningsärenden per år. 2017 beslutade Skogsstyrelsen om föreläggande eller förbud enligt skogsvårdslagen i cirka 400 ärenden. Sådana beslut får inte avsevärt försvåra pågående markanvändning, det vill säga ett förbud får aldrig gälla mer än 10 procent av virkesvärdet.
- ✂ Samma år beslutade Skogsstyrelsen om föreläggande eller förbud enligt 12 kap. 6 § miljöbalken i cirka 100 ärenden. Kapitlet rör åtgärder som kan ändra naturmiljön väsentligt, och som inte omfattas av andra anmälningsplikter i miljöbalken.
- ✂ Vissa av dessa beslut, men inte alla, var så ingripande att de försvårade pågående markanvändning, till exempel förbud mot en hel avverkning på grund av artskyddsförordningens regler eller tillfälligt förbud mot en hel avverkning innan beslut om biotopskyddsområde hunnit tas.

”Den svenska skogspolitiken bygger på frihet under ansvar och en förväntan om att göra mer än vad lagen kräver”

– På global nivå har vi FN:s hållbarhetsmål att förhålla oss till där det finns förväntningar om att Skogsstyrelsen ska bidra till det svenska arbetet att uppnå målen. Regeringen har också sagt att Sverige ska vara ledande i genomförandet av arbetet. Då är det direkta mål som tydligt har att göra med vår verksamhet. Exempelvis mål nummer sju, hållbar energi för alla, där det finns förväntningar inom svensk energipolitik att skogen ska bidra, både genom att ersätta fossilt och nyttja ännu mer av det som skogen produ-

cerar i energiråvara. Det är en direkt global förväntan på svenskt skogsbruk.

**SEDAN FINNS DET** också en indirekt påverkan, menar Johanna From. Exempelvis FN:s mål nummer fem om jämställdhet.

– Skogssektorn i Sverige är traditionellt sett en mansdominerad värld, och vår regering har gjort klart att vi måste nyttja den samlade kompetensen bättre. För oss handlar det bland annat om ett arbete med att väcka intresse för skogen hos alla, oavsett kön. ✂

Om du får en krona över, investera den i skog. Rådet kom från Eva Jarls pappa och hon bestämde sig för att följa det – ett beslut hon aldrig har ångrat. Att vara skogsägare är lustfyllt, även om det har sina baksidor – som när delar av skogen togs ifrån henne.

TEXT: MALIN LETSER FOTO: JULIA SJÖBERG

# Skogsägare i nöd och *LUST*



**EVA JARL ÄR** uppvuxen i Småland där både hennes far och farfar var skogsägare, därför har det alltid varit naturligt för henne att vistas ute i naturen. Skogen har varit som ett andra hem, berättar hon.

Tanken på att äga egen skog kom dock inte förrän senare i livet. Genom åren har hon istället jobbat med konst, möbler och design. Skogen har däremot fortsatt vara en viktig del i hennes liv.

– Jag älskar skogen och havet, de ger mig så mycket energi. Jag kan vakna på morgonen och känna en dragning ut till naturen, säger hon.

Idén att köpa skog fick hon strax innan hennes pappa gick bort 1996. Hon och hennes pappa hade långa samtal och vid ett tillfälle sa han till henne att om hon någonsin fick en slant över så tyckte han att hon skulle investera den i skog.

– Hans argument var att träden är bra hyresgäster. De bara står där och växer, och de gnäller inte. När pappa gick bort bestämde jag mig för att följa hans råd, säger hon.

Vid den tidpunkten hade Eva Jarl flyttat till Göteborg, så hon började se sig om efter skogsmark i närheten. Till slut hittade hon det hon sökte, en fin skogsfastighet om cirka 200 hektar i Alingsås. En tid senare fick hon även arva delar av sin fars skog i Småland. Numera äger hon två skogsfastigheter om totalt 260 hektar.

– Skogen har ju alltid varit ett stort intresse för mig, men nu när jag själv är skogsägare har det blivit mer än så. Jag har lärt mig otroligt mycket och känner att det verkligen är meningsfull kunskap.

**SKOGSINNEHAVET SER HON** delvis som en investering i framtiden – en form av pensionssparande. Men hon ser det lika mycket som en investering i sitt intresse för skog och mark.

– Det är inte alls bara skogsbruket som är det viktiga för mig. Det är lika viktigt att skogen är vacker och att djuren som lever där mår bra.

Ett exempel på detta är när ett litet område i skogen i Alingsås hade blivit vattensjukt. Eva Jarl hade många tankar om varför det hade blivit så och var väldigt mån om att förbättra situationen. Tillsammans med Skogssällskapets viltförvaltare Carl Pfeiff hittade hon en lösning som innebär att det drabbade området i dag har blivit en väldigt fin och trevlig våtmark.

– Det område som var fult och i dåligt skick är i dag jättefint. Dessutom kan djur komma åt vattnet.

**EFTERSOM EVA JARL** är väldigt mån om sin skog blev det ett stort bakslag när länsstyrelsen kontaktade henne för några år sedan gällande bildandet av naturreservat Färgensjöarna, där delar av hennes skog skulle ingå.

## Vinsterna med att äga skog

Enligt Eva Jarl

**Eva Jarl tycker att det är både roligt och givande att vara skogsägare. En av de största vinsterna är att hon har lärt sig så mycket.**

– Jag har varit ute i skogen ganska mycket tillsammans med min skogsförvaltare på Skogssällskapet och lärt mig hur man mäter skogen. Det är häftigt och ger en helt annan dimension av livet, att leva med sin skog. Det är fridfullt, säger hon.

**En annan stor vinst som skogsägare tycker hon är vetskapen om att den skog hon äger är en vacker plats som berikar livet både för människor och djur.**

– En välmående skog tillhör hela det ekologiska systemet. Det är jätteviktigt för mig. Att skogen lever och att både djur och människor mår bra av att vistas där.

”Min pappas argument var att träden är bra hyresgäster. De bara står där och växer, och de gnäller inte.”





– Jag hade ingenting att säga till om, de skulle köpa loss alla skogsägare och fastighetsägare runt Stora Färgensjön, säger hon.

Den del av Eva Jarls skog som skulle ingå i reservatet bestod till stor del av ek. Länsstyrelsen berättade för henne att deras plan för området var att hugga ner mycket gran som fanns på platsen, så att eken skulle få mer plats.

– När de tog över skogen fanns det ungefär 25 procent gran på området. Deras vision var att det endast skulle vara ungefär fem procent gran, säger hon.

Länsstyrelsen hade även planer på att bygga p-platser, grillplatser, utkiksplatser och leder, vilket hon motsade sig. Efter år av diskussioner gick länsstyrelsen med på att just detta inte skulle ske på hennes mark. Nu ska det istället byggas på andra delar av reservatet.

**DET SOM GÖR** Eva Jarl mest upprörd när hon berättar om reservatsbildningen är att skogen inte alls sköts så som de hade sagt. Hon menar att det hade varit mycket bättre om hon fått behålla skogen, men med tydliga instruktioner och restriktioner.

– Inte en enda gran har tagits ner och det ligger träd över vägarna. Det ser inte bra ut, och det känns sorgligt. Jag hade mer än gärna gjort en naturvårdande insats. Men jag fick inte möjligheten, och nu står skogen och förfaller istället, säger hon.

Hon menar att upplägget med reservat som det ser ut i dag är konstigt.

– De allra flesta skogsägare värnar sin skog och vill att den ska må bra, vara vacker och levande. Varför inte låta oss sköta den då? undrar hon.

**TROTS DENNA ERFARENHET** känner Eva Jarl fortfarande att det är roligt och givande att vara skogsägare.

Visionen framåt är att fortsätta vårda och förvalta skogen på ett hållbart sätt, berättar hon.

– För mig är det otroligt viktigt att skogen är vacker och välkött, och jag kan verkligen glädjas av att se människor gå i min skog och hitta massor med kantareller, även om jag själv inte gör det. Mitt mål är att skogen ska få stå där och växa och fortsätta ge en massa energi till oss alla, både människor och djur. ‡



## ”I slutändan är det en resursfråga”

Västkoststiftelsens replik

**Västkoststiftelsen förvaltar Färgensjöarnas naturreservat. Vd Linus Kron berättar att flera åtgärder är genomförda, men att mycket kvarstår att göra i reservatet. – En skötselplan bör betraktas som en långsiktig ambition, säger han.**

**Det var** i maj 2013 som Länsstyrelsen i Västra Götaland beslutade att bilda Färgensjöarnas naturreservat, där delar av Eva Jarls skog numera ingår. Samma år upprättades en skötselplan som ska ligga till grund för det fortsatta arbetet inom reservatet.

I planen framgår bland annat att den del av reservatet som tidigare tillhörde Eva Jarls skog, Dumpevik, i huvudsak ska få utvecklas fritt, men att röjning och utgallring av gran är angelägna åtgärder – precis vad som också påtalades för Eva Jarl. Trots detta, och att det har gått över fem år sedan skötselplanen upprättades, har det alltså inte vidtagits några åtgärder alls i detta område ännu.

**Linus Kron, vd** på Västkoststiftelsen som förvaltar naturreservat på uppdrag av Länsstyrelsen i Västra Götaland, menar att detta främst är en fråga om resurser.

– Hittills har vi lagt ungefär en halv miljon kronor på reservatet. Hälften av pengarna användes i samband med att reservatet bildades då vi gjorde gränsmarkeringar, säger han.

Den andra hälften har lagts på markvård, berättar Linus Kron. Men han kan inte gå in i detalj och säga vilka områden detta gäller.

– Det jag kan säga är att det som Eva Jarl säger förmodligen är korrekt. Hittills har vi lagt resurser på andra åtgärder, säger han.

**Linus Kron poängterar** att allting inte kan åtgärdas på en gång. Det som står näst på tur i reservatet är att bygga p-platser och vindskydd. Dock inte på den mark som tidigare tillhörde Eva Jarl, utan i andra delar av reservatet.

– Vi skulle såklart vilja göra jättemycket i reservatet, men vi har en begränsad kassa till vårt uppdrag från länsstyrelsen, så i slutändan är det en resursfråga, säger han.

”Det som Eva Jarl säger är förmodligen korrekt.”



## SAMTAL

# God vilja nyckel till utveckling

Hur stimuleras skogsägare att göra bra saker med sin skog?

Vilka blir konsekvenserna om samhället inte tar tillvara skogsägarens goda vilja? Skogsvärden samlade fyra personer med olika perspektiv på skogsägande för ett samtal om detta.

TEXT: MALIN VON ESSEN FOTO: SIGRID MALMGREN



## ”Vi behöver sluta avverka skogar som skulle behöva skyddas.”

**DELTAGARNA FICK FÖRST** beskriva den förflyttning de vill se i privata skogsägares sätt att bruka sin skog.

**JOHANNA SANDAHL**, ordförande i Naturskyddsföreningen, vill se samma uppslutning kring det nationella miljömålet ”levande skogar” om biologisk mångfald, som för klimatmålet, där näringsliv och politik är med på noterna. En viktig förflyttning blir då att gå mot ökad användning av hyggesfria metoder.

– Vi behöver sluta avverka skogar som skulle behöva skyddas. De hyggesfria metoderna behöver beforskas och prövas och det handlar inte om en metod utan en uppsjö av metoder som kan göra mer för att arters livsmiljöer ska finnas kvar.

**CALLE NORDQVIST**, Skogssällskapet vd, tycker att skogsbruket i stort sett har hittat en bra balans mellan skogsproduktion och miljö. Han vill se mer aktiv skötsel av så kallade NS-bestånd, ett klimatanpassat sätt att tänka kring skötselmetoder och trädslagval och en utvecklad dialog mellan skogsbruket och samhället.

– Vi pratar i dag om hyggen med samma begrepp som på 70-talet, trots att det i dag är något helt annat än då, säger han.

**JOHAN HULTBERG**, riksdagsledamot (M), tidigare medlem av miljö- och jordbruksutskottet, nu EU-nämnden, vill se fortsatt frihet under ansvar, färre körskador, fler trädslag och en mer öppen skogssektor.

– Förgranningen är ett bekymmer som kopplar både till klimatet och den biologiska mångfalden. Jag är också bekymrad över det allt högre tonläget i debatten som ifrågasätter den grundläggande modellen med skogsägarens frihet under ansvar. Sen skulle jag vilja

se en ökad öppenhet i skogssektorn. Jag har mött skogsägare som velat testa en ny skötselmetod och haft svårt att få hjälp med det.

**I DEN SENASTE** skogspolitiska propositionen från 2008 öppnade dåvarande regeringen för att ge skogsägarna stor frihet i valet av brukningsmetoder, eftersom det förmodas bidra till variation i skogsbruket. Deltagarna fick berätta hur de i sina roller kan stimulera privata skogsägare att variera skogskötseln.

Johanna Sandahl:

– Vi kan opinionsbilda och visa på

goda exempel. Vi delar också ut ett skogspris till skogsägare som vi tycker är föredömliga. Sen jobbar vi mycket med grön konsumentmakt, där efterfrågan på virke och pappersprodukter kommer in.

**CALLE NORDQVIST SER** att Skogssällskapet har en tydlig roll när det gäller att stimulera variationsrikt skogsbruk.

– Vi hjälper skogsägare att nå sina egna mål genom att se till att skötseln förverkligar målsättningarna. Vi inspirerar genom goda exempel på våra egna fastigheter och genom finansiering av



Calle Nordqvist, Louise Eriksson, Johan Hultberg och Johanna Sandahl i samtal. Johan Hultberg vill se fortsatt frihet under ansvar, färre körskador, fler trädslag och en mer öppen skogssektor.





forskning och förmedling av forskningsresultat om hur man bedriver skogsbruk med en kombination av olika mål.

**JOHAN HULTBERG VILL** att politikerna ska hålla lagom distans och inte tro att de sitter inne med alla svar kring hur variationen kan öka. Han vill förflytta diskussionen från antal skyddade hektar till hur virkesproduktion kan förenas med biodiversitet i brukandet. Det krävs också nya industristrukturer om fler ska vilja odla lövträd och vänta med att avverka.

– Då måste det finnas en industri som värdesätter grova träd, som sågar löv och så vidare. En utmaning med alternativa skötselmetoder är att även om de ger virke med hög kvalitet så finns inte alltid en industri som värdesätter det, säger han.

Han är bekymrad över att – som han säger – många skogsägare som tagit stort ansvar och skapat naturvärden känner att de blir straffade av samhället genom avverkningsförbud och reservatsbildningar.

– Då börjar man ståda på hyggerna och då har biodiversiteten blivit en



## Deltagarna i samtalet

### LOUISE ERIKSSON

**Gör:** Forskar inom miljöpsykologi vid Umeå universitet och Kristianstads högskola.

**Tycker bäst om att göra i skogen:** Inget slår en joggingtur på en stig eller skogsbilväg men en skogs promenad är också härligt.



### JOHAN HULTBERG

**Gör:** Riksdagsledamot (M).

**Tycker bäst om att göra i skogen:** Att springa, helst på smala, slingrande stigar, eller att gå på promenad och upptäcktsfärd med mina barn.



### JOHANNA SANDDAHL

**Gör:** Ordförande Naturskyddsföreningen.

**Tycker bäst om att göra i skogen:** Min favoritsyssla i skogen är helt klart att plocka svamp.



### CALLE NORDQVIST

**Gör:** Vd Skogsällskapet.

**Tycker bäst om att göra i skogen:** Att uppleva saker, gärna tillsammans med mina barn. Till exempel äventyret att tälta, lyckan att hitta ett svampställe eller spänningen i att se eller fälla ett vilt.





Forskaren Louise Eriksson berättar om psykologiskt ägande, som handlar om att människor bygger upp en relation till det de äger – exempelvis skog.

ekonomisk risk. Det är förödande, säger han.

Johanna Sandahl instämmer:

– Det här är ju något man hör om, och jag vet inte om det finns siffror på att det faktiskt sker, men det är otroligt sorgligt om skogsägare går ut i skogen och tar bort naturvärden för att kunna avverka det som borde skyddas.

– Jag tror att det är otroligt ovanligt, men det börjar diskuteras allt mer, säger Johan Hultberg.

**LOUISE ERIKSSON**, som forskar inom miljöpsykologi vid Umeå universitet och Kristianstads högskola, känner igen resonemanget från sin forskning.

– Även jag har hört i intervjuer med skogsägare att man pratar – åtminstone som en jargong – om att det inte går att bevara skog för att det finns risk att staten kommer och vill göra det till ett skyddat område.

Hon berättar om forskning kring ”psykologiskt ägande” som visar att vid sidan av formellt ägande kan människor bygga upp en relation till något de äger. Relationen, exempelvis till skogen, innebär att det blir viktigt att kunna råda över den och att man blir beredd att investera tid och pengar och skaffa sig mer kunskap. Skogen blir en del av ens identitet och just därför kan nya krav utifrån bli svåra att hantera.

– Det blir som att någon går in i personen man är och säger att man inte får bestämma längre. Så kan det vara för skogsägare som har byggt upp naturvärden som någon sedan säger att de inte längre får sköta. Då finns risk för stress och frustration, men också så kallad ”reactance”: att människor gör tvärtom som motreaktion när deras frihet inskränks för mycket.

Louise Erikssons egna forsknings-



”Det farliga är om de som vågar testa nytt får smäll på fingrarna genom att staten tar över.”



resultat berättar om de hot skogsägare upplever mot sitt brukande. Först kommer storm och på andra plats politiska beslut, till exempel regleringar av naturvärden. Hon understryker att biodiversitet inte är oviktigt för skogsägare. Känslan av hot handlar snarare om att nya regler stör planeringen.

– Skogsägarna är väldigt olika, men om man generaliserar så ser skogsägare ofta det som riskfyllt att göra stora avsteg från hur de har skött skogen under alla år. Risken kan vara att inte få skogsbruket att gå ihop ekonomiskt, säger hon.

**JOHANNA SANDAHL FRÅGAR** Louise Eriksson hur man skulle kunna få skogsägare att ändra sitt sätt att bruka skogen, trots att det kan kännas riskfyllt.

– Ekonomiska incitament tror jag skulle fungera. Det används ofta för att starta en förändring, men är förstas också en kostnadsfråga. Skogsägaren behöver också kunskap och tro på idén om ökad variation i skogsbruksmetoderna, säger Louise Eriksson.

**CALLE NORDQVIST VILL** att samhället ska visa förtroende för markägare som vill testa nya metoder eller avsätta mark till naturvårdsändamål.

– Samhället behöver visa att det är bra. Det farliga är om de som vågar testa nytt får smäll på fingrarna genom att staten tar över och säger att markägaren inte får fortsätta förvalta områden med höga värden som han eller hon själv har skapat, säger han.

**JOHANNA SANDAHL SVARAR** att det är summan av alla skogsägares agerande som avgör om vi lyckas bevara den biologiska mångfalden. En enskild skogsägare kan inte hållas ansvarig för helheten, menar hon.

– Det är ju regering och riksdag som har det yttersta ansvaret för att miljömålen nås, så staten måste ju i någon utsträckning styra. Sen måste man diskutera i vilken utsträckning och på vilket sätt – genom att avsätta mark, eller genom att bruka på ett annat sätt.

**LOUISE ERIKSSON TROR** att det är viktigt att ha förståelse för psykologiskt ägande och risken för "reactance" om man vill stimulera beteendeförändringar hos privata skogsägare.

**Många skogsägare känner stolthet över sin skog, säger riksdagsledamoten Johan Hultberg (M).**



**Johanna Sandahl på Naturskyddsföreningen trycker på att det är summan av alla skogsägares agerande som avgör om vi lyckas bevara den biologiska mångfalden.**



**Louise Eriksson menar att för många krav kan leda till så kallad "reactance".**

– Gradvisa förändringar kommer att vara lättare att genomföra än kraftiga förändringar. Och om Skogsstyrelsen är ute hos skogsägare och pratar om höga naturvärden måste man också ge kunskap om varför det är just på den aktuella platsen de högre naturvärdena behöver utvecklas, säger hon.

– Jag tror att många skogsägare har en känsla av stolthet över det man äger och brukar, att man gjort det i generationer, och då är det klart att många provoceras om staten går ut och säger att du inte är kapabel att ta det ansvaret. Därför tror jag att det är så viktigt att man gör det i dialog i största möjliga utsträckning, avslutar Johan Hultberg. ‡

**”Då finns risk för ”reactance”: att människor gör tvärtom som motreaktion när deras frihet inskränks för mycket.”**



*Alla tjänar på en skogsstrategi*

# Låt planen visa vägen

Ulricehamns nya skogsstrategi stärker den kommunala demokratin och minskar risken för intressekonflikter om hur skogen ska skötas.

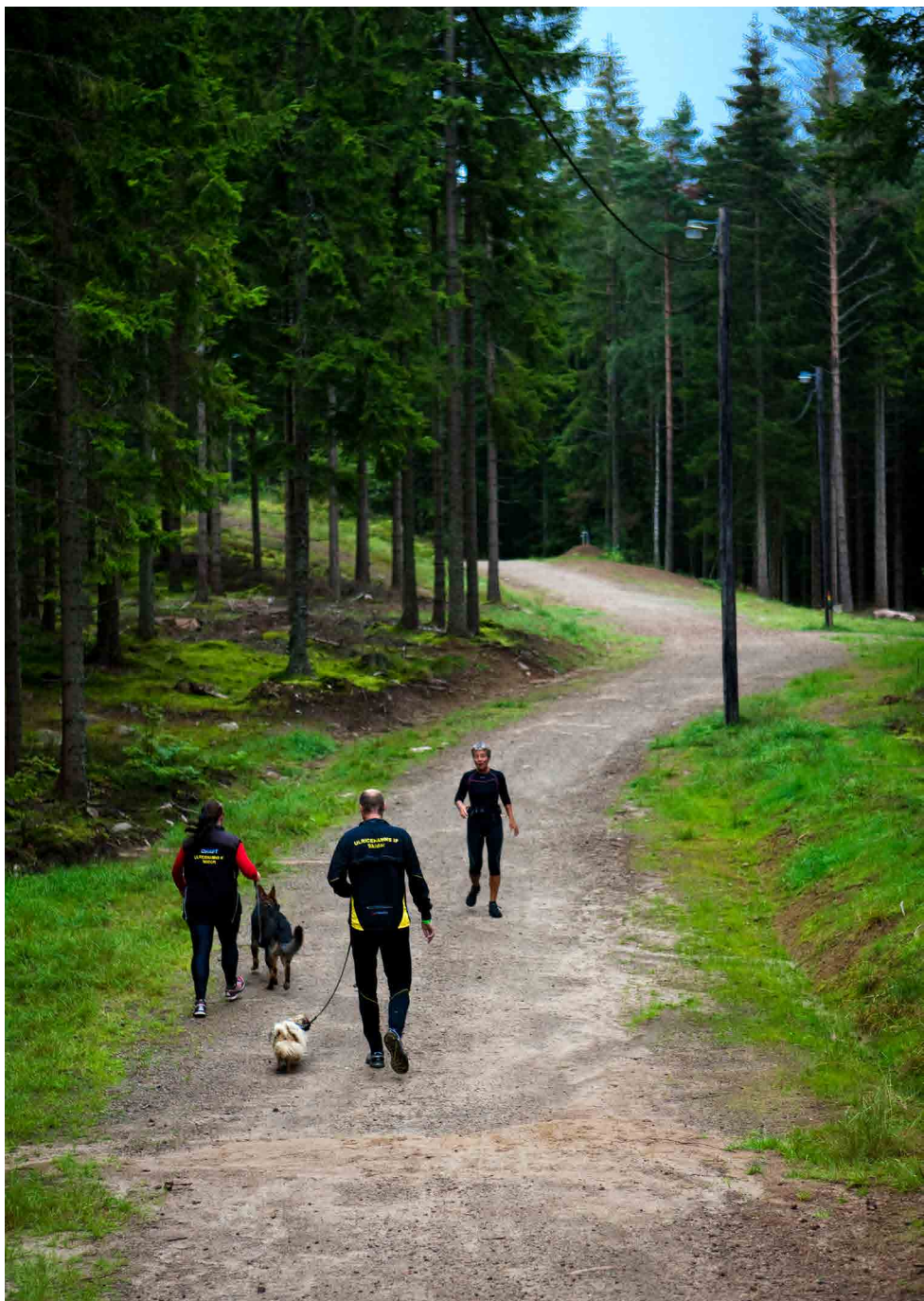
TEXT: MALIN VON ESSEN

**FRILUFTSOMRÅDET LASSALYCKAN, ÖSTER** om Ulricehamn, betyder mycket för många människor. Här finns en toppmodern längdskidanläggning, dammar för konstsnöproduktion, stigar och leder för löpning och promenader och mountainbike-banor för cyklister. Området används även av orienterare och människor som plockar svamp eller bara vandrar i skogen.

**MYCKET AV KOMMUNENS** avverkningsbara skog finns i Lassalyckan och när området stod på tur för slutavverkning insåg kommunen att man behövde utveckla en långsiktig skogsstrategi. De ekonomiska avkastningskrav som hittills styrts skötseln behövde omprövas, berättar Ulf Meijer, verksamhetschef för kommunservice i Ulricehamns kommun.

– Vi behövde säkerställa att vi inte tar ut mer virke än tillväxten tillåter och att ekonomiska intressen inte styr skogsuttaget i alltför hög grad. Stora delar av Lassalyckan skulle bli ett kalhygge om vi hade skött den som en produktionsskog. Det är det ingen som vill, säger han.

**STRATEGIARBETET INLEDDES MED** ett målsamtal som leddes av Skogssällskapet och som handlade om vad kommunskogarna ska bidra med på lång sikt. Här deltog berörda tjänstemän inom områden som fritid, exploatering,



Friluftsområdet Lassalyckan har med hjälp av Skogssällskapet fått en långsiktig skogsstrategi.

Foto: Sören Håkanlind



Foto: Bergslagsbild

FAKTA

## Ulricehamns skogsstrategi

Ulricehamns kommuns skogsstrategi innebär att skogsinnehavet har delats in i tre zoner som sköts med olika målsättningar:

🌿 **ZON 1. I skogarna närmast tätorterna** är målet att skapa lövrika, genomsiktliga skogar med höga rekreativvärden. Det sker genom aktiv skötsel. Gran hålls undan till förmån för lövträd. Bestånden gallras med jämna mellanrum för god genomsiktighet. Hyggen undviks.

🌿 **ZON 2. I friluftsområdet Lassalyckan** är det övergripande målet rekreation och friluftsliv. Produktionsmålet är underställt rekreativmålet, men aktiv skogsskötsel krävs för att rekreativmålen ska nås. Mindre hyggesareal eftersträvas liksom längre omloppstider och ökad lövskogsandel. Naturvårdsmålet prioriteras ned eftersom en större mängd död ved skulle innebära sämre framkomlighet och försämrade estetiska värden.

🌿 **ZON 3. Mark utan höga sociala värden** är **produktions-skog** där målet är att bedriva konventionellt skogsbruk i enlighet med certifieringens krav. Bestånd med målklass NS (Naturvård Skötsel) sköts aktivt så att de höga naturvärdena bibehålls. För att minimera risken för stormskador är högsta medelhöjd för gallring 22 meter.

fastigheter, ekonomi, park och skog. Och trots många olika intressen var det relativt lätt att få samsyn, tycker Ulf Meijer.

– Vi diskuterade bland annat frågor som hur stort ett hygge får vara, hur vi vill att det ska se ut närmast skidstadi- on och vilka ekonomiska krav vi ska ställa på skogsbruket. Alla fick tycka till och med Skogssällskapetets hjälp lyckades vi få samsyn kring hur vi vill använda våra skogar på lång sikt.

**EFTER EN TID** återkom Skogssällskapet till gruppen med förslag på en skogs- strategi och efter smärre justeringar kunde den presenteras för kommunsty- relsen.

– Där blev det bara ”tummen upp” och nu hoppas och tror vi att de kommer att anta den vid sitt decembermöte, säger Ulf Meijer.

Han tycker att skogsstrategin stärker den kommunala demokratin och gyn- nar alla parter.

– En politiskt förankrad skogsstrategi gör att alla vet vad som gäller i förvalt- ningen av kommunens skogsinnehav in i framtiden. Den ger ett bra stöd när vi ska förklara för olika intressenter varför vi vill genomföra olika åtgärder i skogen.

**ULF MEIJER VET** också hur lätt det är att bli påverkad av starka intressen när man inte har mål och strategi.

– Just nu är det mycket fokus på världscupen i längdskidor 2019. Men vad händer när det blir mycket moun- tainbike? Vi måste veta vad vi vill med vår skog så att kommande generationer också får glädje av Lassalyckan.

### LÅNGSIKTIGT HÅLLBAR SKOGSFÖRVALTNING

🌿 Skogssällskapetets tjänst **Skogsstrategi™** ger stöd för långsiktig, hållbar, målanpassad planering av skogsinnehav. Utmärkande är den objektiva grunden för hur skogen bör skötas, både på kort och lång sikt, och anpassningen till respektive skogsägares över- gripande mål och skogstillståndet på fastigheten.

🌿 Skogsstrategi fungerar också som beslutsunderlag för den årliga planeringen av skog- liga åtgärder. Resultatet kan bland annat användas för att prioritera vilka bestånd som ska avverkas utifrån ekonomiska förräntningskrav, jämnhet, kassaflöde och risk. Man kan också göra prognoser för hur skogsskötseln kommer att påverka utvecklingen av olika åldersklasser, trädslagsandelar, kolinlagring, skogsvårdskostnader, med mera.



Foto: Privat

”Skogsstrategin ger ett bra stöd när vi ska förklara för olika intressenter varför vi vill genomföra olika åtgärder i skogen.”

Ulf Meijer.

**GUSTAV CLAESSION, SKOGSSÄLLSKAPET,** förvaltar Ulricehamns skogar och har lett utvecklingen av skogsstrategin. Också hans arbete blir lättare när kom- munen vet vad den vill.

– För mig är det en enorm trygghet att ha en skogsstrategi att luta mig mot. Det gör att jag kan föreslå skogssköt- selåtgärder som jag vet är hållbara i förhållande till kommunens långsiktiga mål med sitt skogsinnehav, säger han. 🌿



## Naturhänsyn gör skillnad

# ”Privata skogsägare har stor makt att påverka”

Som skogsägare har du stor makt att bestämma över den framtida skogens utformning. Det förklarar Lena Gustafsson, professor vid SLU. Här ger hon tips som gör det lustfyllt att gå ut i sin skog och göra skillnad, på kort och lång sikt.

TEXT: MALIN LETSER FOTO: LENA GUSTAFSSON

**SOM PROFESSOR EMERITA** i naturvårdsbiologi forskar Lena Gustafsson kring frågor som rör biologisk mångfald och naturvård. Just nu jobbar hon i ett projekt som ska ta reda på den långsiktiga naturvårdsnyttan med att lämna hänsynsytor vid avverkning.

– Naturhänsyn har varit en utbredd naturvårdsåtgärd ända sedan 1990-talet, men hittills har forskningen främst fokuserat på kortsiktiga effekter, säger hon.

Den pågående forskningen sträcker sig ända tillbaka till år 2000 då ett 80-tal hänsynsytor undersöktes i Hälsingland och Medelpad. Därefter genomfördes en uppföljning 2006 och i år har ytterligare en undersökning gjorts för att se vilken påverkan hänsynsytor har haft. Det man främst har tittat på är rödlistade arter och signalarter av mossor och lavar.

– Det här är den längsta undersökningsserien av hänsynsytor som någonsin har gjorts i norra Europa, säger Lena Gustafsson.

**DET SOM ÄR** speciellt med studien är också att den sker på privat skogsmark, berättar hon.

– Normalt sett tenderar vi forskare att göra den här typen av studier via skogsbolag, främst för att det kan vara enklare att arbeta med deras stora re-

gister över sina skogar. Men det här är alltså hänsynsytor som små skogsägare har lämnat, säger hon.

Analysen av den senaste undersökningen kommer att dröja fram till våren. Vad Lena Gustafsson kan säga redan nu är att man som privat skogsägare har en väldigt stor makt att påverka skogens utformning och biologiska mångfald, både på kort och lång sikt.

– Forskning hittills har visat att naturhänsyn ofta gör stor nytta och har bra effekt. Även om man bara äger lite skog, säg 10–15 hektar, kan man göra stor skillnad. Det tycker jag att man ska ha med sig när man går ut i skogen, säger hon.

**VAD SOM HAR** bäst effekt beror givetvis på vad man har för mål med sin skog. Men en grundregel som Lena Gustafsson tycker att man ska utgå från är att titta på vad tidigare generationer har gjort för prioriteringar.

– Som privat skogsägare har man i många fall ärvt sin skog. Då kan det vara bra att se tillbaka på vad som är sparad sedan tidigare och fortsätta göra det, det kan exempelvis vara vårdträd, lövskogslundar eller sumpskogar. Tidigare generationer har överlag haft en väldigt fin blick för sådant.

En annan bra utgångspunkt är att fundera på vad för typ av skog man vill



”Även om man bara äger lite skog, säg 10–15 hektar, kan man göra stor skillnad”

Lena Gustafsson.





Ovan: Många olika expertiser deltar vid inventeringen av naturvårdsnyttans långsiktiga effekter. Här är Ulrika Nordin, lavinventerare.

Höger: Låt träd med bohål stå kvar för att gynna fåglar.



lämna efter sig till barn och barnbarn, exempelvis rekreationsrika miljöer.

– Jag tycker ofta att estetiska värden sammanfaller med värden för biologisk mångfald, till exempel att man lämnar gamla träd och lövträd, eller en våtmark som tidigare generationer har sparat. Då skapar du en fin miljö för arter och samtidigt en vacker miljö att vistas i, säger hon.

**EN AV DE** slutsatser som har kommit fram i den kunskapssammanställning som hittills har gjorts gällande naturhänsyn är att det är bra att koncentrera sin hänsyn så mycket som möjligt. Anledningen är att en del arter har svårt att sprida sig, därför är det bättre att ha många liknande miljöer nära varandra, förklarar Lena Gustafsson.

– Vissa arter behöver mycket av en viss miljö för att ha livskraftiga populationer. Låt säga att en viss art lever på en mosskudde på en asp, och så faller den aspen. Då är det viktigt att det finns flera aspar i närheten. Har man mycket av ett visst trädslag är det alltså bättre att spara flera träd i närheten av varandra än att sprida ut dem.



## Gödsla!

### Få 15% ränta

Gödsling ökar tillväxten med ca 15 m<sup>3</sup>/ha under en 8-årsperiod. Medelstammens diameter ökar, vilket ger dig högre virkesvärde och lägre avverkningskostnad. Rätt gödsling i rätt bestånd ger en årlig förräntning på gödslingskostnaden på 10-20%.

Med SG-systemet får du ett komplett paket med allt ifrån rådgivning till markburen gödsling med specialutrustning och GPS-baserad dokumentation. Enkelt och tryggt.

Läs mer på [www.sg-systemet.com](http://www.sg-systemet.com) eller ring Skogens Gödslings AB på 0418-76500.







**EN ANNAN VIKTIG** aspekt är att fundera över vilken effekt man vill uppnå både på kort och lång sikt.

– På kort sikt kan man tänka på vad som kan ha effekt redan nästa år. Om man till exempel är intresserad av fåglar kan det vara bra att spara några träd med bohål. Det ger en omedelbar nytta för vissa fåglar, till exempel hackspettar.

**LÅNGSIKTIG HÄNSYN ÅTERKOPPLAR** till tanken om att värna framtida generationer, så där måste man helt enkelt fundera på vad man vill lämna efter sig. Vill man till exempel skapa en lövskog måste det börja med någon slags slyfas.

– När det gäller produktion tänker man hela tiden i en omloppstid på 80 år. Det är ju därför man röjer och gallrar, för att få ett fint slutavverkningsbestånd. Samma tänk bör man ha med naturvård också. ‡

**5 TIPS!**

**Maximera  
nyttan vid  
naturhänsyn**

**1**

**TITTA BAKÅT**

Titta på vad som har sparats sedan tidigare, det kan vara lövskogslundar eller våtmarker. Tidigare generationer hade överlag en väldigt fin blick för sådant.

**2**

**TÄNK FRAMÅT**

Fundera på vad vill du lämna efter dig till barn och barnbarn när det gäller naturvärden i din skog.

**3**

**TÄNK BÅDE KORT-  
OCH LÅNGSIKTIGT**

Att spara träd med bohål ger omedelbar nytta för fåglar. Vill du ha lövskog på sikt kan det vara bra att spara sly.

**4**

**KONCENTRERA  
INSATSEN**

Koncentrera naturhänsynen så mycket det är möjligt, istället för att sprida ut den. Det har visat sig ge bäst effekt.

**5**

**GLÖM INTE DET  
ESTETISKA**

Vilken skog vill du vistas i? Tänk på att estetiska värden som lövträd och många olika arter av träd och buskar ofta sammanfaller med värden för biologisk mångfald.

# Vi valde Handelsbanken. Vad väljer du?

För mer inspiration - teckna en kostnadsfri prenumeration på tidningen Tillväxt och Nyhetsbrev Handelsbanken Skog och lantbruk på [handelsbanken.se/skogochlantbruk](http://handelsbanken.se/skogochlantbruk)

Du är alltid  
välkommen  
in på något av  
våra lokala  
bankkontor.

**Handelsbanken** Skog och lantbruk

# Skogsaffärer

KONTAKT: CARL KLING  
CARL.KLING@SKOGSSALLSKAPET.SE  
08-786 09 71

LEDARE

## Var går gränsen?

**HUR STORT INTRÅNG** ska jag som skogsägare behöva tåla innan jag kan få ekonomisk ersättning? Frågan kan bli aktuell i flera olika typer av situationer då inskränkningar i brukanderätten uppstår. Därför är det viktigt att veta var gränsen går.

Jag minns så väl mitt examensarbete från Sveriges lantbruksuniversitet 1994. Det handlade om vad naturvårdsintrång kan få för ekonomiska konsekvenser för den privata skogsägaren. Vid den tiden hade dåvarande Skogsvårdsstyrelsen fått i uppdrag att inventera områden med höga naturvärden, så kallade nyckelbiotoper. Min uppgift var att klargöra vad nyckelbiotoperna kan kosta markägaren till följd av att brukanderätten begränsas. Frågan är lika aktuell i dag då regeringen tidigare i år gav Skogsstyrelsen i uppdrag att återigen identifiera, avgränsa samt registrera nyckelbiotoper i hela landet. Det lär leda till fler intrångsärenden.

**DET FINNS OCKSÅ** många andra intrång och allmänintressen som berör dig som skogsägare. Utöver naturvårdsärenden finns ledningsrätter och vägar, till exempel. I alla dessa fall har du som fastighetsägare oftast rätt till ersättning från den part som har laglig rätt till intrånget. Men ersättningsnivån kan skilja beroende på om det till exempel

är ett biotopskydd som hanteras av Skogsstyrelsen eller ett naturreservat som hanteras av länsstyrelsen/Naturvårdsverket. Värderingen kan också bli helt olika om den sker utifrån hur markens avkastning påverkas, istället för utifrån påverkan på marknadsvärdet.

Våra fastighetskonsulter finns till hands som experter och rådgivare i de fall du behöver professionell hjälp kring frågor som rör till exempel värderingar, brukanderätt och äganderätten. Du kan tjäna mycket på att anlita en expert som ditt biträde gentemot exempelvis en myndighet som ger dig ett ersättningserbjudande för ett naturvårdsintrång.

**GIVETVIS MÅSTE MAN** som ägare till en fastighet tåla ett visst mått av intrång. Allemansrätten ger till exempel allmänheten rättigheter att nyttja marken, och vi har övergripande miljömål att ta hänsyn till. Men det gäller att veta var gränsen går. Om du hamnar i en situation där ett intrång inkräktar på din brukanderätt kan du känna dig trygg med att Skogssällskapet alltid står på din sida. Våra experter är oberoende och hjälper dig med hela processen. ♣

**PETER CALDERON**  
VD Skogssällskapets Förvaltning AB



”Du kan tjäna betydande belopp genom att anlita en expert som ditt biträde.”

Peter Calderon. Foto: Crelle

### KALENDARIUM

## På gång i vinter

11

### December

Seminarium om ökande stammar av dov- och kronvilt: Så påverkar de övrigt klövvilt och skogsbruket.

**Plats:** Vårgårda, i närheten av Alingsås.



Foto: Niclas Moberg

För fler seminarier och evenemang, håll utkik på [skogssallskapet.se/evenemang](http://skogssallskapet.se/evenemang)

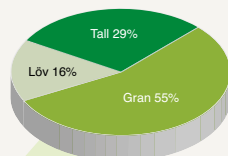


### VÄSTSVENRIKE

Virkesförrådets tyngdpunkt för typfastigheten  
Arealfördelning per åldersklass för typfastighet



Typfastighet med  
172 m<sup>3</sup> sk/ha



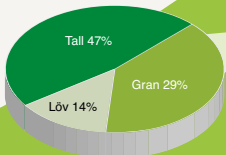
Marknadpris 107 500 kr/ha (103 200 kr)  
Avkastningsvärde 84 960 kr/ha (80 110)  
**Skogsindex 1,27 (1,29)**

### UPPLAND

Virkesförrådets tyngdpunkt för typfastigheten  
Arealfördelning per åldersklass för typfastighet



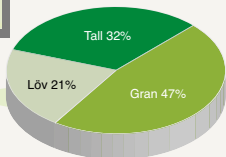
Typfastighet med  
167 m<sup>3</sup> sk/ha



Marknadpris 88 510 kr/ha (86 840)  
Avkastningsvärde 53 510 kr/ha (47 010)  
**Skogsindex 1,65 (1,85)**

### SYDSVENRIKE

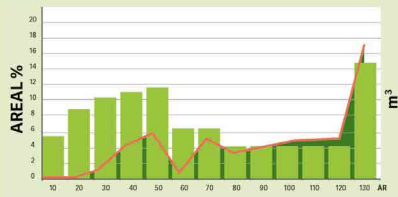
Virkesförrådets tyngdpunkt för typfastigheten  
Arealfördelning per åldersklass för typfastighet



Marknadpris 116 610 kr/ha (112 390)  
Avkastningsvärde 89 350 kr/ha (81 190)  
**Skogsindex 1,31 (1,38)**

### MELLANNORRLAND

Virkesförrådets tyngdpunkt för typfastigheten  
Arealfördelning per åldersklass för typfastighet



Marknadpris 44 100 kr/ha (42 700)  
Avkastningsvärde 37 830 kr/ha (37 290)  
**Skogsindex 1,17 (1,15)**

## Skogsindex:

# "Norrländ hänger på"

Fastighetspriserna ligger på höga nivåer i hela landet. Trenden är densamma för virke som säljs till rekordpriser, och störst procentuella ökning av skogsmarkspriserna har vi nu i Norrland. Det berättar fastighets-experten Ulrik Abelson.

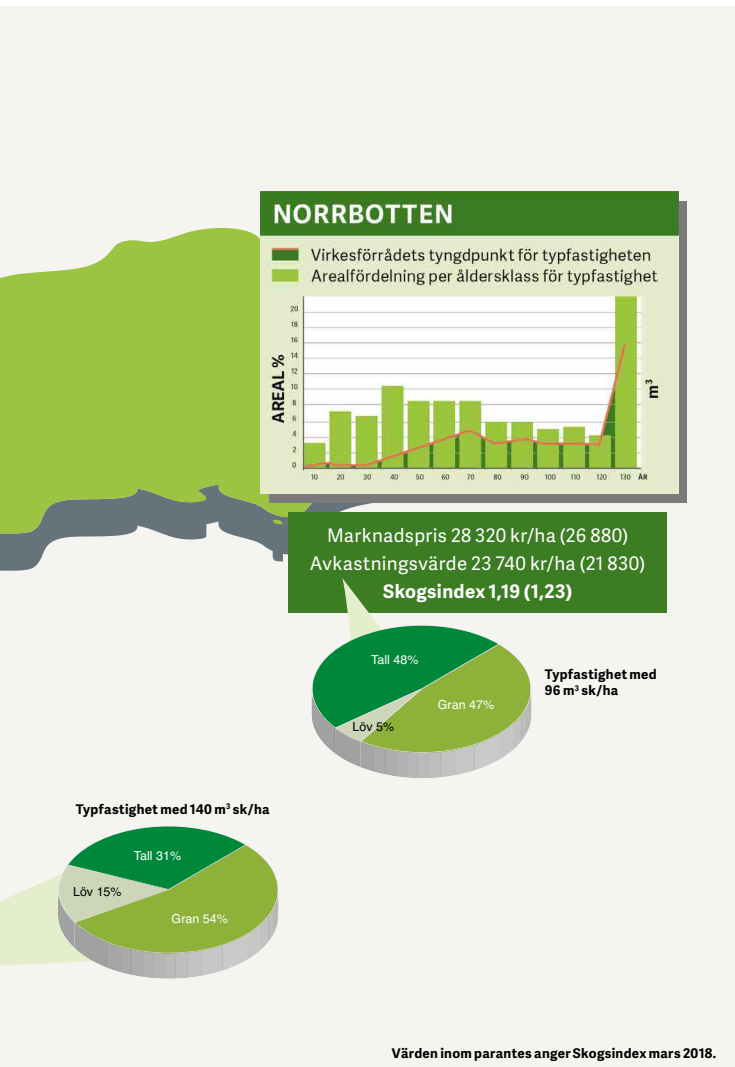
TEXT: MALIN LETSER

DET SENASTE ÅRETS höga prisnivåer på virke och fastigheter ser inte ut att ge vika. Färska siffror från Skogsindex visar tvärtom att priserna fortsätter att ligga på höga nivåer – i vissa fall på rekordnivåer. Skogssällskapetets fastighetsexpert Ulrik Abelson berättar att mellersta Sverige och södra Sverige länge har haft en god utveckling och att trenden fortsätter i samma riktning. Vad som däremot är mer

utmärkande är att prisökningen på skogsmark i norra Sverige nu tagit fart.

– Vi ser nu en mer allmän uppgång av skogsmarkspriserna i Norrland, den har tidigare inte varit lika tydlig. Procentuellt sett har Norrland den högsta prisökningen sedan senaste skogsindex i våras, säger han.

Ulrik Abelson inflikar samtidigt att prisuppgången för skogsmarken syns över hela landet.



**”Alla indikationer tyder på en fortsatt gynnsam virkesmarknad.”**

Ulrik Abelson

– Virkespriserna har naturligtvis varit en viktig faktor i uppgången för skogsfastigheter. Virkespriserna har dragit iväg ännu mer än skogsmarkspriserna rent generellt, och alla indikationer tyder på en fortsatt gynnsam virkesmarknad, säger han.

**EFTERFRÅGAN PÅ VIRKE** är hög och såväl producenter av trävaror som av massa- och pappersprodukter har en mycket stark marknad i

**”Jag skulle säga att det riktigt bubblar i branschen.”**

Ulrik Abelson

ryggen. Ulrik Abelson menar att prisbilden på skog hänger ihop med det fortsatt låga ränteläget och att vi befinner oss i en högkonjunktur. Men han ser det också som ett tecken på optimism i branschen.

– Det finns en stark optimism om att kunna nyttja skogen till flera nya produktområden framöver, såsom nanoteknik, biokompositer och energi. Jag skulle säga att det riktigt bubblar i branschen.

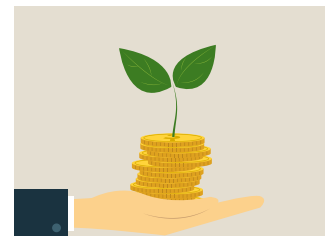
**NÄR DET KOMMER** till fastighetspriser menar Ulrik Abelson att det är ett bra säljläge nu om man går i sådana tankar.

– Fastigheter säljs till höga priser över hela landet och det går snabbt att komma till avslut. Sedan kan det vara lite svårare att få ut bra priser på sämre fastigheter. Om en fastighet saknar skogsbilvägar eller om skogsvärden inte är skött kanske man inte kan komma upp i fullt förväntade priser, men det kan också ses som ett sundhets-tecken, säger han.

**VI SER ALLTSÅ** en mer differentierad prisbild på skogsfastigheter. Därför menar Ulrik Abelson att det är viktigt att ta stöd av kompetenta rådgivare vid en skogsaffär. Men att prisbilden skulle förändras den närmsta tiden ser han inga tecken på. Om det blir räntehöjningar framåt –

vilket Riksbanken indikerar – kan det givetvis hända att fastighetspriserna planar ut en aning. Men någon bred nedgång tror Ulrik Abelson inte på den närmaste tiden.

– Det man kan tänka sig är att fastighetsmarknaden rullar på och att skogsfastigheter fortsätter ligga på den här höga nivån, men kanske inte med några ytterligare höjningar. ♣



## Det här är Skogsindex

Skogssällskapets index bygger på aktuell prisrapportering från hela landet. Genom att dividera marknadspris för en skogsfastighet med avkastningsvärdet för virket får man en kvot som kan användas i jämförelse med andra fastigheter. Låg kvot innebär att du får mycket skog för pengarna, hög kvot betyder att du betalar för annat än virke (närhet till storstad, bra jakt, exploateringsmöjligheter etcetera).

## Året går mot sitt slut och det är dags att blicka framåt – hur kommer virkesmarknaden att utvecklas 2019? Vi har gjort en spaning runt Östersjön för att få en hint om vad som väntar.

TEXT: MALIN LETSER FOTO: ULRIKA LAGERLÖF

LÄS FLER  
FRÅGOR OCH  
SVAR PÅ SKOGS-  
SÄLLSKAPET.SE



**PER BERGENHEIM**  
VD för Skogssällskapet  
i Baltikum



**HENRIK MÖLLERBERG**  
Produktionschef Skogs-  
sällskapet norra Sverige



**TOMAS LANDERS**  
VD för Skogssällskapet  
i Finland



**HENRIK CARLSSON**  
Produktionschef Skogs-  
sällskapet södra Sverige

### Hur ser du på virkesmarknadens utveckling i ditt område under första halvåret 2019?

– Jag ser en fortsatt hög efterfrågan och god prisnivå för första halvåret. Stort massavedsbehov i Sverige och Finland har lett till mycket goda priser i Baltikum. Även energisortimenten är eftersökta och har fortsatt goda priser. Sågverken har en fortsatt hög produktion, vilket innebär att sågbara sortiment också kommer att ligga högt i pris under säsongen.

**”Jag ser en fortsatt hög efterfrågan.”**

– Pappers- och massapriset ligger på höga nivåer och har stigit under lång tid även om tendensen nu är utplanande. Samma sak gäller för sågade trävaror. Jag tror på fortsatt mycket bra efterfrågan på rundvirke och fortsatt bra virkespriser närmaste tiden.

– Det finns dock orosmoln vid horisonten i form av att den svenska byggkonjunkturen verkar ha nått toppen och kan förväntas vika neråt. I det globala perspektivet har vi USA:s införanden av handelstullar som kan verka hämmande på konjunkturen.

– Efterfrågan på virke ser ut att hålla i sig. 2018 kommer att bli ett rekordår både vad gäller uttag ur de finländska skogarna och vad gäller priserna, och jag tror att priset kommer att hållas på nuvarande nivå. Energivirkesmarknaden blir allt intressantare då flera större värmeverk är under konstruktion och planering.

**”2018 kommer att bli ett rekordår.”**

– Generellt råder en stark efterfrågan på alla virkessortiment till skogsindustrin, inklusive värmeverken. Vi ser att efterfrågan håller i sig under kommande halvår och även på längre sikt. Efterfrågan på massa-, kartong- och tryckpappersindustrins produkter är fortsatt mycket stark med höga priser.

– Inför 2019 har vi ett stort behov av att producera mer massaved för att tillgodose industrins efterfrågan och vi ser i dag inga skäl till en försämrad prisbild, utan snarare en spekuliation om en eventuell höjning av massavedspriset.



# ”Fler skogsägare borde se över sina nyckelbiotoper”

Har du nyckelbiotoper på din fastighet bör du se över dem – det rådet ger förvaltaren Lars Granberg. Nyligen hjälpte han en kund att omvärdera en nyckelbiotop från status ”orörd” till status ”skötsel”, vilket gagnade både ägaren och naturen.

TEXT: MALIN LETSER FOTO: ULRIKA LAGERLÖF

LARS GRANBERG HAR jobbat som skogsförvaltare i över 20 år och har därmed varit med ända sedan Skogsstyrelsen påbörjade arbetet med nyckelbiotopsinventeringar på 90-talet. Områden med höga naturvärden och nyckelbiotoper fick då klassningen Naturvård Orörd eller Naturvård Skötsel.

Sedan dess har det hänt en del. Skogen har vuxit och kunskapen om naturvård har utvecklats. Detta i sin tur kan innebära att statusen på vissa områden bör omvärderas. Så var fallet hos en av Lars Granbergs kunder i Uppsala län.

**NYCKELBIOTOPEN PÅ KUNDENS** skog bestod till stor del av lövträd, främst grov asp, men även sälg och lönn, och hade status Naturvård Orörd.

– Det vi såg var att gran började växa in och ta över i området. Av den anledningen undrade jag varför man inte hade föreslagit Naturvård Skötsel här, säger han.

Lars Granberg kontaktade Skogsstyrelsen och bad om

ett samråd gällande detta vilket resulterade i att han, tillsammans med en tjänsteman på myndigheten, gick ut i skogen och såg över området.

Tjänstemannen tyckte också att det vore bra att göra en aktiv insats i beståndet.

Dessutom rekommenderade han att markägaren skulle söka finansiellt stöd från EU:s Landsbygdsprogram i syfte att främja skogens miljövärden.

– Med samrådet i ryggen kunde vi söka stöd för att göra en aktiv insats för att främja löv i beståndet, säger han.

**ANSÖKAN OM STÖD**, som finns inom ramen för Landsbygdsprogrammet och som sköts av Jordbruksverket, skickades in, och drygt ett år senare fick de klartecken om att tilldelas 9 000 kronor per hektar. Eftersom det var 3,9 hektar som skulle gallras blev det lite drygt 35 000 kronor extra i stöd, och i vintras kunde de genomföra gallringen.

– Markägaren fick stödet

plus intäkten för att sälja virket, samtidigt som naturvärdena gagnades. Det blev verkligen en win-win-situation, säger han.

LARS GRANBERG rekommenderar andra som har nyckelbiotoper på sin fastighet att se över vad dessa områden har för status. I vissa fall kan det finnas värden som kan utvecklas med skötsel i stället för att de står helt orörda.

– Skogen växer och förändras, dessutom utvecklas kunskapen. Man lär sig nytt inom naturvärden också, vad som är rätt och riktigt i skötseln. Så det finns all anledning att se över befintliga nyckelbiotoper, säger han.

Han understryker också vikten av att ta kontakt med Skogsstyrelsen.

– Man måste söka samråd med Skogsstyrelsen om man vill göra någonting i en

nyckelbiotop. Det är reglerat i miljöbalken (12 kap 6§). En diskussion och genomgång i fält är också både lärorik och utvecklande för alla inblandade parter. Markägaren sitter ofta på stor kunskap vad det gäller historiken för området. Skogsstyrelsen bidrar med sin fackkunskap när det gäller naturvärdena och de kan även hjälpa till med att ge råd om vilka finansiella stöd som finns att söka för det specifika objektet, säger han.

## YTTERLIGARE EN VIKTIG

anledning till att kontakta Skogsstyrelsen är att certifieringsregler och virkesköparnas åtaganden kräver att virke från nyckelbiotoper kommer från insatser som bevarar eller förstärker befintliga naturvärden. Eller att Skogsstyrelsen intygar att området inte håller nyckelbiotopskvalitet.

– När man har gjort samrådet får man ett rådgivningskvitto från Skogsstyrelsen som visar vad man har kommit överens om. Där framgår historiken och åtgärdsbeskrivning. Utan det här kvittot går det inte att sälja virket. Alla bolag som köper virke ber om en kopia eftersom de måste se att åtgärden är godkänd, så det är jätteviktigt att komma ihåg. †

”Markägaren fick stödet plus intäkten för att sälja virket, samtidigt som naturvärdena gagnades. Det blev verkligen en win-win-situation.”

Lars Granberg

## Är du engagerad i skog och lantbruksnäringarna?

Som Nordens företagsbank har vi produkter och tjänster som är speciellt anpassade för dig som är aktiv inom skog och lantbruksnäringarna i Sverige. Vi hjälper dig med allt från heltäckande finansieringslösningar till att förvalta ditt kapital. Vi stöttar dig genom livets alla skeden, i företaget, näringslivet och privat.

Du är välkommen att kontakta vår affärsansvarige för skog och lantbruk Joakim Larsson så berättar han mer. Du når honom på [joakim.larsson@seb.se](mailto:joakim.larsson@seb.se) eller 0707-39 10 87.